

犬山简讯 News

发行 犬山市役所
编辑 犬山国际交流协会

2016
中文

夏季号
No. 84

目录

- P. 1 市税缴纳期限指南 节假日纳税窗口指南
爱知县育儿支援卡的通知（はぐみんカード）
- P. 2 近邻 ～广瀬布鲁诺～
- P. 3 休息日需要急诊时
- P. 4 犬山市役所免费汉语咨询窗口
休息日需要急诊时

1. 市税缴纳期限指南（平成 28 年 7 月～平成 28 年 9 月）

请大家遵守缴纳期

- ▼8月 1日 固定资产税・都市计划税 2 期 国民健康保险税 2 期
护理保险料 4 期
- ▼8月 31日 市县民税 2 期 国民健康保险税 3 期 护理保险料 5 期 后期高龄者医疗保险料 1 期
- ▼9月 30日 国民健康保险税 4 期 护理保险料 6 期 后期高龄者医疗保险料 2 期

2. 节假日纳税窗口指南

市役所在节假日开设了市税缴纳，纳税商谈，纳税证明书发行窗口。

需要去纳税商谈窗口办理业务时，请务必提前和收纳课联系（预约）。

- ▼开设场所 市役所 1 楼 收纳课窗口
- ▼开设日期 每月第 2、4 周日 上午 9 点～正午

咨询处 犬山市收纳课 联系电话 0568-44-0317（直通电话）



您知道爱知县育儿支援卡吗？

★什么是『爱知县育儿支援卡』？

爱知县育儿支援卡是助威爱知县育儿的吉祥物。印有该吉祥物的黄色卡被称为爱知县育儿支援卡。发放对象为居住在爱知县（持有住民登陆的）未满 18 岁的孩子和其监护人或怀孕中的人士。在贴有协助标签的赞助店铺或设施里，如出示该卡将获得商品打折服务或获得该店独有的各种优惠政策。

★『爱知县育儿支援卡』在哪里如何使用？

除爱知县张贴有爱知县育儿支援卡标签的店铺以外，还可在名古屋市和岐阜县，三重县的协助店铺（店铺没有明确张贴标签的情况也有）使用。从4月份开始，在全国张贴有通用的标志标签的除上述以外的道府县的店铺内也可以使用了。该卡儿童人头一张。请在使用前在卡背后填写孩子姓名、出生年月日。有效期限为孩子满18岁最初的3月31号为止。根据店铺不同利用条件会有变化（比如，孩子不同伴的情况下不可使用）或使用日被规定等。利用时请提前确认后在使用。或在爱知县HP的“あいちはぐみんネット”上搜索店铺信息。（该服务只限日语）

★『爱知县育儿支援卡』在哪里可获得？

现住在犬山的市民，在市役所儿童未来课、各儿童馆・儿童中心、儿童支援中心（市民健康馆内、桥爪・城东第2各儿童未来园内）可获得。在申请时需要保险证等可证明孩子出生年月的证明（怀孕中的可出示母子健康手账）。犬山市在保健中心每周二说明和发放母子健康手册的同时也发放该卡。犬山市以外的市民，请向自己所在的自治体咨询。

★咨询地址

儿童未来课 育成担当 电话 0568-44-0323

爱知县育儿支援卡



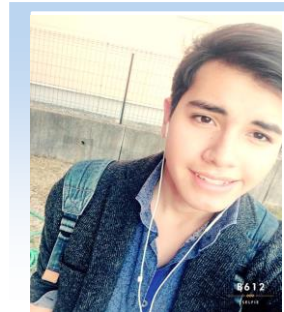
近邻

我叫广瀬布鲁诺出生于秘鲁。我出生后在日本呆了大约2年后搬到秘鲁，在那里生活了5年后又因父亲的工作关系返回日本。从那以后，一直在这里生活。说实话，人生的一半我一直生活在日本，我几乎不记得祖国秘鲁。我连旅行也没去过，

如果有机会，我一定不会犹豫的要去。我的兴趣爱好很多，最喜欢的是听音乐。

我只听西洋音乐（英语），风格很广，从通俗轻松到抒情曲或从摇滚到灵魂音乐我什么都爱听。

我也很喜欢唱歌，不过老实说我五音不全。还有，我也很喜欢看电影。在电影方面我也看不同风格的。



从今年4月开始我将成为大学生，我主要想学英语和商业。我刚才说我只听西洋音乐，原因是我喜欢英语。我不止喜欢英语所有语言我都喜欢在大学里我想选择法语当第二外语学习。我虽然还未定将来的梦想但是我想找个能发挥语言的工作场所。其实我现在是犬山地区社团翻译志愿者。活动内容主要是口头翻译和书面翻译。通过翻译活动给了我很好的经验。是因为我把犬山当做我的故乡。本来我应该把秘鲁当做我的故乡的，但我刚才也说过，我对秘鲁的记忆很模糊，反过来，生我养我的犬山很清楚，我坚信犬山就是我的故乡。

休息日需要急診時

休息日（白天）診療

▼地 址 犬山市休日急病診療所 犬山市五郎丸東一丁目70番地
電話 0568-62-8100

▼受理時間 上午8点30分～下午11点30分（診療从上午9点开始）
下午1点30分～下午4点15分（診療从下午2点开始）



休息日（晚上）診療

▼地 址 当地值班医疗机构

▼受理時間 下午5点～下午8点

■咨询地址 犬山市役所健康推進課（市民健康館） 電話 0568-63-3800

		内科			外科		
月	日	医院名	電話	所在地	医院名	電話	所在地
7	3	樹クリニック	62-3101	上坂	さとし眼科クリニック	68-3104	成海南
	10	黒川すこやかクリニック	61-0083	下大本町	竹内整形外科クリニック	61-7311	専正寺町
	17	いたつ内科クリニック	67-6333	本郷	にわ耳鼻咽喉科	67-6868	堀田
	18	宮田医院	67-5566	稲葉	こばやし耳鼻咽喉科	61-3154	東松本町
	24	ハートクリニックさわだ	62-5566	梅坪	竹内皮膚科クリニック	62-7511	丸山
	31	すみれ内科クリニック	68-0025	若宮	たくや整形外科	69-1800	小針
8	7	犬山駅西病院	61-2017	高見町	松村クリニック	61-1488	上坂
	11	岡部医院	62-7121	内田	こばやし眼科	62-7278	富士見町
	14	城南クリニック	61-0132	西専正寺町	石原外科	62-2588	橋爪上
	21	安藤医院	61-0316	西新道	マザークリニックハビネス	63-4103	塔野地
	28	安藤クリニック	62-8881	塔野地	宮田眼科	61-0200	松本町
9	4	吉田内科クリニック	62-9222	東松本町	さとう病院	67-7600	下大町
	11	宮崎整形外科・外科・内科	68-0461	蝉屋	カウムラ整形外科	67-1134	二の宮団地
	18	みどり診療所	67-3311	長者町	くわばらクリニック	61-1118	塔野地
	19	木村内科	67-0008	城南	山本皮膚科クリニック	62-6855	高見町
	22	村上内科	62-2201	丸山	ふなびきクリニック	62-8811	前原
	25	樹クリニック	62-3101	上坂	さとし眼科クリニック	68-3104	成海南

犬山簡訊

発行 犬山市役所 〒484-8501 愛知県犬山市大字犬山字東畑36

編集 犬山国際交流協会 〒484-0086 愛知県犬山市松本町4-21 犬山国際観光中心『フロイデ』内

TEL: (0568) 61-1000 FAX: (0568) 63-0156 E-mail: iia@grace.ocn.ne.jp HP: <http://iiea.info>

成员名单：日下部和朗、小田博子、中村順子、内村英智、Emanuele Ito、伊藤博、柴田篤行、安村めぐみ、田中実紀、Lucimare Terada、末石ブルノ、柿原エジソン孝一、田原カルロス、屋良マルコス、菱川ちづ子、小松潤、マリオ兼城、ミッシェル桑垣、武慧星、針田見佐子、福田一枝、馬先園、何玉芬、橋本博子、姚勇、Margie Ieda、ファン ヴァン ティエット、グエン ヴァン ムン、ゴー ティ トゥイ、ルー デイン カイン、ファン クァン チョン、トラン ティヴオン、レー ティ イエン

犬山市役所免费汉语咨询窗口

因语言的不同、在日本的生活是否有些困难与不便？

让我们来帮忙大家解决这些困难。协助您办理有关市政府的各项手续、及提供您在日本生活上有益的各种情报。咨询内容会帮您保密、请安心前来。

- 咨询日
- | | |
|-----------------|------------------|
| ①28年04月05日(星期二) | ※②28年05月10日(星期二) |
| ③28年06月07日(星期二) | ④28年07月05日(星期二) |
| ⑤28年08月02日(星期二) | ⑥28年09月06日(星期二) |
| ⑦28年10月04日(星期二) | ⑧28年11月01日(星期二) |
| ⑨28年12月06日(星期二) | ※⑩29年01月10日(星期二) |
| ⑪29年02月07日(星期二) | ⑫29年03月07日(星期二) |

※5月是在市政府三楼301室

※1月是在市政府二楼202室



- 时间 下午1点 ~下午 4点30分
- 地点 犬山市政府二楼市民相談室②(参照右下图)
- 内容 市政府的相关业务(有关其他事项会提供您所需之咨询窗口)
- 费用 免费
- 咨询员 平古场招燕 (中国残留邦人支援·相談员)
- 预约 不需要预约(按照挂号顺序)
- 询问处 犬山市观光交流课
- 电话(0568) 44-0343 除了星期六、日及休假日之外
每天上午8点30分~下午5点15分

■ 犬山市政府地图



相談窓口地图

